

persinenL3G 06.05.C.07 - Werken op hoogte

(ex procedure 07.00)

Introduction

Het doel van dit beleid is om letsel door vallen en vallende objecten te voorkomen door voor te schrijven welke middelen en valbeveiligingen gebruikt moeten worden.

Toepassing

Het beleid is van toepassing op alle medewerkers (vast en contractors) die werkzaam zijn bij Dow en Trinseo op het Industry Park Terneuzen en medewerkers van de Dow vestiging in Delfzijl.

De eisen hebben betrekking op werken op hoogte. Werken op hoogte wordt gedefinieerd als:

- Ieder werk waarbij het personeel binnen 2 meter van een mogelijke val van 1,8 meter of meer werkt, te meten vanaf het laagste deel van het lichaam. Bijvoorbeeld:
 - Werk verricht in of op pijpenbrug of kabelbanen.
 - Werk verricht binnen 2 meter van graafwerken met een diepte van 1,8 meter of meer, zonder afscherming aan de rand
 - Werk bovenop vervoersuitrusting (tankwagens, treinwagons enz.)
- Werken op daken
- Werken boven gevaarlijke apparatuur en andere gevaren ongeacht de hoogte bijvoorbeeld: werken boven blootgestelde wapening.
- Werk waarbij valgevaar ontstaat door:
 - Het verwijderen van roosters of permanent geïnstalleerde valpreventie/valbeveiliging (bv relingen), of
 - Het creëren van openingen waar men doorheen kan vallen.
- Het gebruik van ladders waarbij de voeten van de gebruiker zich 1,8 meter of meer boven de voet van de ladder bevinden, of het gebruik van een ladder binnen een afstand van een 2 meter van een mogelijke val van 1,8 meter of meer.
- Het werken met mobiele liftmachines (hoogwerkers/schaarliften)

Vervolg op volgende pagina

persinenL3G 06.05.C.07 - Werken op hoogte, Vervolg

Toepassing (vervolg)

De volgende taken worden beschouwd als "**kritisch Werken op hoogte**" omdat ze grotere hoogte risico's inhouden:

Het op hoogte monteren en demonteren van steigers:

- Uitbouwsteiger (meer dan 1.09 meter)
- Hangsteiger
- Ingezeilde steiger.
- Steiger waarbij een bestaand gebouw of bestaande constructie wordt gebruikt als ondersteuning of verankering en waarbij de afstand tussen de rand van de steiger en het gebouw of de constructie groter is dan 30 cm.
- Overbrugging steiger meer dan 6 meter.

Gebruik van personen hijsbakken aan een kraan.

Werk op verhoogde oppervlakken die niet beschermd zijn door permanent geïnstalleerde val-/bescherminssystemen en werk op ladders, steigers en hoogwerkers onmogelijk maken, bv.

- Kabelgoten
- Pijpenrekken
- Bovenop tanks en interne onderdelen van een tank, als de belasting door het personeel, inclusief uitrusting, hoger is dan 227 kg.).
- Daken.

Werk waarbij een levensbedreigend valgevaar ontstaat (door bijvoorbeeld roosters, deksels van mangaten of permanente relingen te verwijderen enz.)

Rope acces activiteiten

De norm is niet van toepassing op:

- Herstel- en assemblageputten, als de toegang van de put wordt beperkt door afdekkingen, gesloten hekken, gesloten gebouwen, vloermarkeringen of waarschuwingsborden.
- Personeel van de nooddiensten tijdens het helpen in een noodsituatie.

Vervolg op volgende pagina

persinenL3G 06.05.C.07 - Werken op hoogte, Vervolg

Uitzonderingen

De norm is niet van toepassing op:

- Facilities/apparatuur in eigendom van en bediend door derden. Hiertoe behoren:
 - Openbare nutsbedrijven
 - Telecommunicatie-facilities (bv. telefoons, microgolfstations)
 - Erfdienstbaarheden of leaseovereenkomsten voor pijpleidingen, leveranciers of grondstoffen
 - Dow-facilities geleased aan derden
- Herstel en montage van putten, waar de toegang tot de put wordt beperkt door deksels, afgesloten hekken of gebouwen, vloermarkeringen of waarschuwingsborden.
- Noodhulpverleners terwijl ze reageren op een noodsituatie.
- Het lopen op dekken in gebieden die bestemd zijn voor toegang tot de cabine van zelf-aangedreven mobiele apparatuur (d.w.z. kranen, graafmachines).

De werkmethode voor het beheer van kritische beschermingsmiddelen is niet van toepassing op:

- Permanent geïnstalleerde versperringen of beschermingsmiddelen, zoals leuning van putdeksels.
 - Metalen beschermingsmiddelen die geen steiger materiaal zijn (bv. hoek van 60mm x 60mm x 9mm) en die op hun plaats worden gelast of geschroefd.
 - Met hout of glasvezel versterkte (vezel versterkte kunststof) beschermingsmiddelen die eigen zijn aan het systeem (d.w.z. leuningssystemen en dekken voor koeltorens) en die op hun plaats worden geschroefd of geborgd.
 - Deksel voor putten of sleuven die voor de toepassing zijn ontworpen (d.w.z. toegangsdeksels voor nutsvoorzieningen)
- Metalen putdeksels die op hun plaats zijn gelast of geschroefd.
- Werkzaamheden die een opening in de vloer creëren die een omvang heeft van minder dan 30 cm zodat er niemand doorheen kan vallen.
- Leuning of tussenreling op steigers die enkel het valrisico voorkomen dat door de steiger zelf wordt veroorzaakt.
- Versperringen die als aanvulling op kritische beschermingsmiddelen zijn geïnstalleerd.
- Persoonlijke valbeveiligings-/beschermingssystemen.

Vervolg op volgende pagina

persinenL3G 06.05.C.07 - Werken op hoogte, Vervolg

Doelgroep

Dit document bevat regels voor:

- de maintenance planner
- de department leader
- de Responsible Care Leader (“RCL”)
- de valpreventie focal point
- de uitvoerende (iedereen die een handeling uitvoert met gevaar op vallen)

Definities

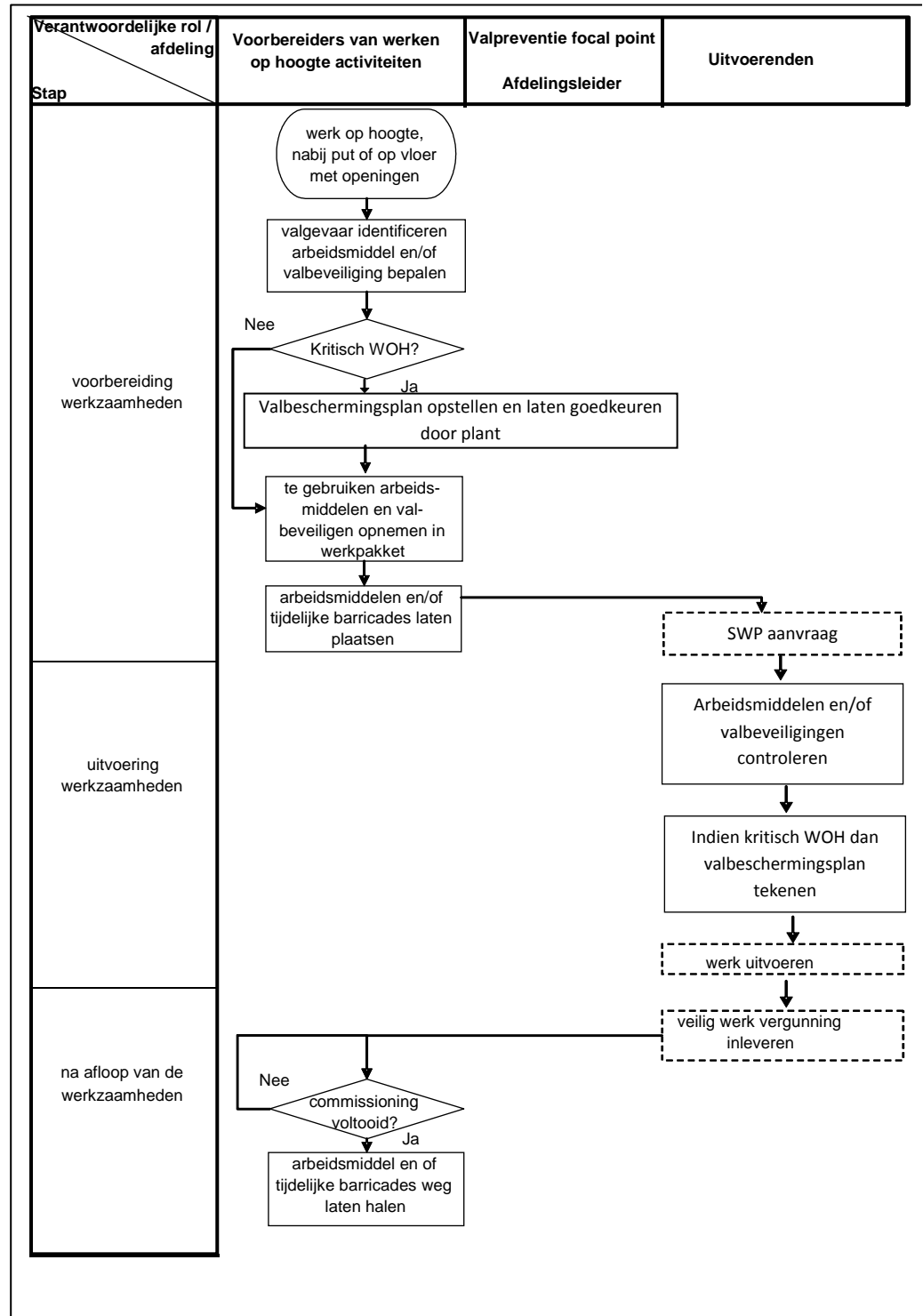
Voor een overzicht en uitleg van gebruikte termen zie het document [L3G 03.00 Definities](#).

Vervolg op volgende pagina

persinenL3G 06.05.C.07 - Werken op hoogte, Vervolg

Stroomdiagram

Hieronder staan de stappen en de rollen die verantwoordelijk zijn voor het veilig uitvoeren van werkzaamheden met valgevaar:



Vervolg op volgende pagina

persinenL3G 06.05.C.07 - Werken op hoogte, Vervolg

Algemene eisen

- Alle werkzaamheden op hoogte dienen voorbereid te worden om te garanderen dat het uitvoerende personeel te allen tijde beveiligd is tegen vallen en vallende objecten. Een beslissingsdiagram voor het plannen van werk op hoogte is beschikbaar. ([bijlage 3](#))
- Niemand mag werken op hoogte tenzij hij of zij:
 - de verplichte trainingen heeft voltooid;
 - steeds beveiligd is tegen vallen. Bijvoorbeeld door middel van:
 - preventiesystemen zoals relingen, gatafdekkingen/-deksels enz, of
 - valbegrenzingssystemen, of
 - valstopsystemen
- In uitzonderlijke gevallen is het niet mogelijk om voortdurend tegen vallen beveiligd te zijn. In die gevallen moeten werknemers de tijd dat ze niet tegen vallen beveiligd zijn zo kort mogelijk houden, Een Fall Hazard assessment Checklijst ([bijlage 1](#)) en een valbeschermingsplan voor kritisch Werken op Hoogte ([zie bijlage 2](#)) maken, en daarvoor goedkeuring ontvangen van de Site Leader **en** de Site Responsible Care Leader of iemand met een gelijkwaardige leidinggevende functie. Deze goedkeuring zou in het beoordelingsformulier moeten worden opgenomen, maar kan ook elektronisch worden verkregen en ingevuld.
- Mensen die mogelijk worden blootgesteld aan vallende voorwerpen dienen voldoende beschermd zijn (bijvoorbeeld door vangnetten te gebruiken).
- Als er bij een bepaald werk valrisico's ontstaat (bijvoorbeeld door het weghalen van roosters) moet de werknemer die het werk doet de andere werknemers beschermen door:
 - tijdelijke relingen te laten installeren (zie L3G 06.05.C.07 Tijdelijke valbeveiliging tegen levensbedreigend valgevaar (ex procedure 07.02)), of
 - deksels op gaten te installeren, of
 - andere personeelsleden de toegang tot het gebied te ontzeggen.
- De uitrusting die wordt gebruikt voor valbeveiliging moet:
 - Aan de specificaties van Dow of aan plaatselijke wettelijke vereisten voldoen; afhankelijk welke het meest streng zijn.
 - Wijzigingen aan constructies, wandelroutes, roosters enz. vereisen een vernieuwde review door deskundigen. (MOC)
 - Worden gebruikt volgens de fabrieksinstructies.
 - Volgens de vereiste CTT taken inspecteren en documenteren

Voor alle werkzaamheden die onder **kritische werken op hoogte** vallen een valbeschermingsplan laten opstellen/goedkeuren en laten accepteren door alle personen die hieronder moeten werken.

Vervolg op volgende pagina

persinenL3G 06.05.C.07 - Werken op hoogte, Vervolg

-
- | | |
|-------------------------|---|
| Bij personen hijsbakken | <p>De volgende eisen zijn van toepassing op het gebruik van personen hijsbak met een kraan</p> <ol style="list-style-type: none">1. Een personen hijsbak met een kraan mag alleen worden gebruikt indien:<ul style="list-style-type: none">• dit een lager risico oplevert dan gebruik van conventionele valpreventie-/beschermingssystemen, of• conventionele valpreventie-/beschermingssystemen niet praktisch zijn.
2. wanneer een personen hijsbak met een kraan wordt gebruikt, moet een plan worden samengesteld dat de volgende informatie bevat:<ul style="list-style-type: none">• de toepasselijke wettelijke vereisten• de kraanvereisten• een liftplan/-controlelijst• een volledige functionerende testliftcyclus• de verantwoordelijkheden en aansprakelijkheden• de kwalificaties voor de kraanmachinist. |
|-------------------------|---|

Voor eisen en documentatie aan een personen hijsbak en het gebruik ervan zie [L3G_06.05.C.15 Richtlijnen mobiele kranen](#).

Vervolg op volgende pagina

persinenL3G 06.05.C.07 - Werken op hoogte, Vervolg

Eisen afdeling /werkgroep Leader

De afdeling/ werkgroep Leader moet:

1. Beschermingsmaatregelen selecteren en implementeren om werknemers te beschermen tegen valincidenten, inclusief:
 - werk op hoogte minimaliseren
 - valpreventie-/beschermingssystemen installeren
 - Het gebruik van valpreventie-/beschermingssystemen eisen
 2. personen autoriseren die voor werkzaamheden met groot valgevaar het valbeschermingsplan mogen herzien/ goed te keuren;
 3. valpreventie focal points aanwijzen;
- werkproces m.b.t. [Tijdelijke valbeveiliging tegen levensbedreigend valgevaar](#) is geïmplementeerd.
 - Werkproces m.b.t. rope acces is geïmplementeerd.
 - zorgen dat zowel de mensen die werkzaamheden met valgevaar moeten goedkeuren als uitvoeren voldoende getraind zijn;
 - zorgen dat arbeidsmiddelen en valpreventie systemen periodiek geïnspecteerd worden conform de vereiste CTT taken.
 - A 0014 Inspect fall prevention/protection equipment
 - A 0016 Inspect Fixed Ladders, Ladder Cages
 - A 0017 Inspect Personal Fall Arrest Systems Climbing Activities
 - A 0018 Inspect Vertical Lifeline Systems
 - A 0019 Inspect Horizontal Lifeline Systems
 - A 0020 Inspect Self-Retracting Lifelines
 - A 0021 Inspect Fall Arrest Anchorage and Anchorage Connectors
 - A 0023 Inspect mobile platform and mobile loading racks
 - A0049 Inspection of wooden platforms, guardrails and stairs.
 - A 0050 Inspection of railcar and tanktrucks platforms,,gangways loadracks
 - zorgen dat relingen & trappen, vaste ladders & kooiladders en roosterklemmen periodiek geïnspecteerd worden conform de vereiste CTT taken.
 - A 0048 Inspection of steel and fiberglass guardrails and Stairs
 - A 0015 Grating inspection
 - A 0016 Inspect Fixed Ladders, Ladder Cages

Vervolg op volgende pagina

persinenL3G 06.05.C.07 - Werken op hoogte, Vervolg

Eisen RCL

De Responsible Care Leader moet valpreventie coördinator (SME) voor de site aanwijzen.

Eisen voorbereiders van werken op hoogte werkzaamheden

Algemene vereisten

Personeel dat de voorbereidende acties uitvoert voor werkzaamheden voor werken op hoogte moet het volgende doen:

1. Als werken op hoogte vereist is (bijlage 1) , een valgevaarbeoordeling documenteren via een van de volgende:

- a. een procedure of
- b. een veiligwerkvergunning of
- c. een gevaren analyse voorafgaand aan het werk.

2. De valgevaarbeoordeling moet de volgende informatie omvatten:

- a. de locatie voor het werken op hoogte
- b. hoe het personeel toegang tot het werkgebied verkrijgt
- c. de mogelijke valgevaren en gevaar van vallende voorwerpen
- d. de gebruikte voorzorgsmaatregelen ter vermindering of verwijdering van gevaren:
 - een beschrijving van de valpreventie/-bescherming, inclusief de persoonlijke valbescherming (indien vereist).
 - Identificatie van verankeringspunten (indien vereist). [Zie bijlage 8](#)
 - Controles betreffende vallende voorwerpen
 - Te gebruiken voorzorgsmaatregelen ter bescherming van personeel dat niet bij de taak betrokken is voor enig gevaar van vallen of vallende voorwerpen
- e. Kies de valpreventie/-beschermingsopties uit de lijst genaamd "Aanvaardbare opties voor valpreventie/-bescherming ". [zie bijlage 8](#)

Vervolg op volgende pagina

persinenL3G 06.05.C.07 - Werken op hoogte, Vervolg

Eisen voorbereider van werken op hoogte werkzaamheden (kunnen meerdere rollen zijn) (vervolg)

Kritische werken op hoogte

Indien de uit te voeren taken aan de eisen kritisch werken op hoogte voldoet ([bijlage 3](#)) moet personeel dat de planning voor kritisch werken op hoogte samenstelt een “valbeschermingsplan voor kritisch werken op hoogte”([bijlage 2](#)) documenteren dat het volgende omvat:

- a. wat is de scope van het werk?
- b. hoe verkrijgt het personeel toegang tot de werklocatie?
- c. Wat is het valgevaar?
- d. Wat zijn de beschikbare ankerpunten?
- e. Hoe worden de omgevingsomstandigheden aangepakt?
- f. Hoe kunnen werknemers anderen tegen het gevaar van vallende voorwerpen beschermen?
- g. Welke voorzorgsmaatregelen worden er gebruikt om valgevaar te verminderen of te elimineren?

Zorg dragen dat de oppervlakken die niet als loop/werkoppervlakken voor personeel zijn bedoeld beoordeeld worden om vast te stellen of het oppervlak de personenbelasting kan dragen.

- a. Materialen die zijn geïdentificeerd als “aanvaardbare vaste ankerpunten” ondersteunen de personenbelasting.
- b. Tanks, vergelijkbare opslagvaten en interne tankonderdelen als de belasting de 227 kg overschrijden. De goedkeuring van een bevoegd persoon inzake het ontwerp is vereist als de lading zwaarder is dan 227 kg.
- c. Als de bouwmaterialen van het dak verdacht lijken (bv transparantie, gegolfde delen, corrosie, broosheid) of indien de conditie van het dak twijfelachtig is raadpleeg dan een bevoegd persoon voor goedkeuring.

Vervolg op volgende pagina

persinenL3G 06.05.C.07 - Werken op hoogte, Vervolg

Eisen valpreventie focal point

Opmerking: De onderstaande vereisten kunnen voor eender welke opdracht door meer dan een persoon worden ingevuld.

De valpreventie focal point moet:

- Adviseren bij de keuze en juiste toepassing van val beveiligingsystemen;
- Valbeschermingsplan & TRA voor werkzaamheden met groot valgevaar helpen opstellen;
- Bij valincidenten deelnemen in het ongevalonderzoek;
- Zorgen dat de valpreventie of valbeveiliging regelmatig wordt geïnspecteerd, en ook nadat een val werd voorkomen dankzij de beveiliging.
- Zorgen dat de resultaten van de inspecties wordt bijgehouden.

Eisen uitvoerenden

De uitvoerende moet als men op hoogte werkt;

- Getraind zijn in gebruik van valbeschermingsmiddelen en het herkennen van valgevaren,
- Weten wanneer en hoe een valbeveiligingmiddel toegepast moeten worden volgens het juiste gebruik van de fabrieksinstructies.
- Als voor het werk een valbeschermingsplan of TRA beschikbaar is, de daarin aangegeven arbeidsmiddelen en/of valbeveiligingen gebruiken;
 - Lees, onderteken en dateer het plan voordat u aan de werktaak begint.
 - Bewaar een kopie van het plan op de werkplaats. (Bij vergunning)
 - Volg alle instructies en voorzorgsmaatregelen van het plan
 - Bij wijzigingen in valbeschermingsplan deze opnieuw doornemen en aftekenen.
- Stop het werk en meld eventuele wijzigingen of situaties die nieuwe valgevaren kunnen creëren (bijvoorbeeld verwijderen van roosters, relingen of afdekkingen)
- Rekening houden met de weersomstandigheden: regen, sneeuw, ijs, wind en onweer kunnen het valgevaar verhogen;
- Als u een systeem met veiligheidsnetten gebruikt, moet u materialen die in het veiligheidsnet zijn gevallen zo snel mogelijk eruit halen.
- Geen materialen of gereedschappen naar boven en beneden gooien;
- Valpreventie en beveiligingsmiddelen:
 - controleren voor gebruik;
 - beschermen tegen beschadiging;
 - Melden en laten inspecteren na een val;
 - Zorg ervoor dat de som van uw gewicht en het gewicht van de werkgereedschap die u draagt de gewichtstolerantie van de fabrikant van uw systeem niet overschrijdt.
 - Gebruik een veiligheidsharnas als valstopsysteem.
Gebruik nooit meer dan een valdemper aan het valharnas.
- openingen in werkvloeren of leuningen afdichten of laten afzetten met steigerbouw materiaal.
 - bij het verwijderen van roosters, de omliggende roosters tegen schuiven borgen en rond de opening kantplanken en leuningen aanbrengen.

Vervolg op volgende pagina

persinenL3G 06.05.C.07 - Werken op hoogte, Vervolg

werknemers die ladders gebruiken De vereisten voor gebruikers van ladders staan in [Bijlage 9](#).

Keuze arbeidsmiddel

- De keuze van het arbeidsmiddel hangt af van:
- de hoogte waarop het werk uitgevoerd moet worden;
 - de soort, duur en frequentie van het werk (aantal handelingen, gewicht van het te gebruiken gereedschap, grootte van de kracht die uitgeoefend moet worden, omvang van de gebruikte materialen, e.d.);
 - omgevingsfactoren zoals:
 - de stabiliteit van de ondergrond;
 - de aanwezigheid van een weg, water, elektriciteitskabels, e.d.;
 - factoren die met het arbeidsmiddel samenhangen zoals:
 - het gemak waarmee het middel gemonteerd en gedemonteerd kan worden;
 - de mogelijkheid om te manoeuvreren met het middel;
 - de onderhoudsgevoeligheid van het middel.

Werkhoogte

De volgende middelen kunnen bij een bepaalde werkvloer hoogte gebruikt worden:

Middel/hoogte	<2,5 m	<4 m	< 6 m	> 6 m	>30 m
Prefab rolsteiger	V	V			
Ladder	V	V	V		
Prefab bordestrap	V	V	V		
Schaarlift	V	V	V	V	
Hoogwerker	V	V	V	V	V
Steiger	V	V	V	V	V
Personen hijsbak	V	V	V	V	V
Rope acces				V	V

Werkfrequentie

De volgende middelen kunnen voor enkelvoudig en meervoudig werk gebruikt worden (1 is eerste keus, 8 is laatste keus):

Keuze	Enkelvoudig werk	Meervoudig werk
1	prefab bordestrap	schaarlift
2	schaarlift	hoogwerker
3	hoogwerker	steiger
4	prefab rolsteiger	prefab bordestrap
5	personen hijsbak	personen hijsbak
6	ladder	prefab rolsteiger
7	steiger	ladder
8	afdaaltechniek	afdaaltechniek

Eisen valbeveiliging

Er wordt onderscheid gemaakt in beveiligingen tegen valgevaar:

- vanaf hoogte
- door dak

Hieronder staan de volgende valbeveiligingen die gebruikt kunnen worden:

Vervolg op volgende pagina

persinenL3G 06.05.C.07 - Werken op hoogte, Vervolg

Valgevaar van hoogte	<ul style="list-style-type: none">als de afstand van de werkplek tot de rand:<ul style="list-style-type: none">< 2 meter is: een vaste leuning, steiger of hek.2 – 4 meter is: afzetting van de werkplek en weg er naar toe met lint of los hek;> 4 meter is: geen randbeveiliging nodig als de werkplek en weg er naar toe duidelijk zijn aangegeven.een harnasgordel met veiligheidslijn, valstop of remchute bij werken:<ul style="list-style-type: none">vanuit een hoogwerker, schaarlift of personen hijsbak; (bij deze methode wordt aangeraden om een verstelbare vaste lijn te gebruiken boven een lijn met valdemper)op een ladder boven 1,8 meter wanneer men geen 3 steunpunten heeft (hand en 2 voeten)als zich openingen >1,8 meter hoogte en breder dan 30 cm in de werkvloer of leuning bevinden;binnen 2 meter van een rand met valgevaar.
Valgevaar door dak	<ul style="list-style-type: none">netteneen valharnas.
Eisen (rol)steiger	<ul style="list-style-type: none">Voor eisen aan (rol)steigers en het gebruik ervan zie L3G 06.05.C.07 Steigerbouwvoorschriften (ex 07.10).
Eisen schaarlift of hoogwerker	<ul style="list-style-type: none">Voor eisen aan een schaarlift of hoogwerker en het gebruik ervan zie L3G 06.05.C.21 Vervoermiddelen en diesel aangedreven machines (ex 08.00).
Eisen personen hijsbak	<ul style="list-style-type: none">Voor eisen aan een personen hijsbak en het gebruik ervan zie L3G 06.05.C.15 Hijsen en hijs en hefmiddelen (ex 07.20)
Eisen barricades	<ul style="list-style-type: none">Voor eisen aan barricades zie L3G 06.05. C.07 Tijdelijke valbeveiliging voor levensbedreigend valgevaar (ex 07.02)
Eisen (gebruiker) harnasgordel	<p>Een harnasgordel moet:</p> <ul style="list-style-type: none">jaarlijks gekeurd worden;opgeslagen worden in een afgesloten, geventileerde ruimte;vernietigd worden na opvangen van een val. <p>De gebruiker van een harnasgordel moet:</p> <ul style="list-style-type: none">Getraind zijn in het correct gebruik en risico's van een valharnas.de gordel voor gebruik inspecteren op beschadigingen en verontreinigingen. Beschadigde gordels mag hij niet gebruiken;zorgen dat de gordel goed past;de gordel zo hoog mogelijk bevestigen aan een punt dat sterk genoeg is;zorgen dat er geen knopen in de vanglijn zitten en de lijn niet over scherpe kanten loopt;werken met minimaal 2 personen voor gevaar van val trauma. (2^e persoon moet toezicht kunnen houden en binnen 15 minuten kunnen reageren)gebruik maken van twee vallijnen en één valdemper zodat men altijd aangehaakt is, het "always-online" principeDe harnasgordel volgens de gebruiksinstructies van de fabrikant gebruiken.

Vervolg op volgende pagina

persinenL3G 06.05.C.07 - Werken op hoogte, Vervolg

Eisen afdaaltechniek met touw(rope acces)	Voor het afdalen met behulp van touw geldt: <ul style="list-style-type: none">• Afdalen mag alleen door gecertificeerde mensen gebeuren.• Er moeten dubbel touwen gebruikt worden met beide een <u>eigen</u> ankerpunt.• Er moet een gedocumenteerd Rope Access werkplan zijn met een beoordeling van de te gebruiken ankerpunten. Deze beoordeling wordt uitgevoerd door de site rope acces SME Bij twijfel van deze ankerpunten ES inschakelen voor een second opinion met eventueel een sterkte berekening. Uitgebeide eisen voor ropeacces en bijbehorende documentatie is beschreven in Bijlage 10.
Documentatie eisen	De volgende documentatie eisen gelden bij het kritisch werken op hoogte: <ul style="list-style-type: none">• Valbeschermingsplan voor kritisch werken op hoogte (Ned/ Eng) of TRA
Registratie eisen	Voor het registreren van personen welke binnen de afspraken van het valbeschermingsplan voor kritiek werken op hoogte of TRA werken moeten ingevuld worden op de namenlijst. Bij verandering van de gemaakte afspraken dienen alle personen deze weer te accepteren door de namenlijst weer te ondertekenen.
Record retention eisen	Checklijsten en documentatie volgens de vereiste CTT taken
Eisen werkzaamheden met TRA	Voor de volgende werkzaamheden op hoogte is altijd een TRA vereist: <ul style="list-style-type: none">• uitstappen uit personen hijsbak en hoogwerker op hoogte.• Alle werken met kraanhaak van mobiele hijskraan als ankerpunt voor persoon..• Bouwen hangsteiger
Oorsprong eisen	Intern Dow: <ul style="list-style-type: none">• 06.05.C.07 Elevated Work Standard• EMTL eisen EMEA (EU17S-2001-01)• Trainingseisen voor Dow medewerker:<ul style="list-style-type: none">- Personen die werken op hoogte uitvoeren.- Ladder gebruikers- Werken op hoogte plannen- Focal points- Valbeschermingsplannen goedkeuren- Trainers voor valharnas gebruik dienen de 060653 Valpreventie Focal Point Training te hebben gevolgd volgens my learning. Extern Dow: <ul style="list-style-type: none">• AI-15 Veilig werken op daken• AI-16 Beveiliging van wand- en vloeropeningen

Vervolg op volgende pagina

persinenL3G 06.05.C.07 - Werken op hoogte, Vervolg

Coördinatie met andere eisen

- [L3G 06.05.A.01 Taak Risico Analyse](#) (ex 02.08)
- [L3G 06.05. C.07 Tijdelijke valbeveiliging voor levensbedreigend valgevaar](#) (ex 07.02)
- [L3G 06.05.C.07 Roosterinspecties](#) (ex 07.03)
- [L3G 06.05.C.07 Steigerbouwvoorschriften](#)(ex 07.10)
- [L3G 06.05.C.15 Hijsen en hijs en hefmiddelen](#) (ex 07.20)
- [L3G 06.05.C.21Vervoermiddelen en diesel aangedreven machines](#) (ex 08.00)

Bijlagen

- Bijlage 1 [Fall Hazard assessment Checklijst \(Ned\)](#)
- Bijlage 2 [Valbeschermingsplan voor kritisch werken op hoogte \(Ned\)](#)
- Bijlage 3 [Planning vereisten voor werken op hoogte \(Ned\)](#)
- Bijlage 4 [Voorbeelden ladders](#)
- Bijlage 5 [Training doelgroepen](#)
- Bijlage 6 [CTT taken](#)
- Bijlage 7 [Taken met specifieke aanleiding](#)
- Bijlage 8 [Aanvaardbare opties voor valpreventie/-bescherming \(Ned \)](#)
- Bijlage 9 [Ladder gebruikers vereisten](#)
- Bijlage 10 [Afdaaltechniek met touw](#)
- Bijlage 11 [Rope Acces risico-analyse](#)
- Bijlage 12 [Inspectielijst relingen en trappen](#) (CTT A0048)
- Bijlage 13 [Inspectielijst vaste ladder en kooiladders](#) (CTT A0016)

FAQ

[Veel gestelde vragen.](#)

Vervolg op volgende pagina

persinenL3G 06.05.C.07 - Werken op hoogte, Vervolg

Goedkeuring

Naam: U377060
Datum: 15-06-2016
MOC: [EHS2016010041](#)

Document historie

Overzicht van tenminste de laatste 3 wijzigingen van dit document, inclusief alle wijzigingen van de afgelopen 6 maanden. De meest recente wijziging staat bovenaan.

Datum	Naam	Wijzigingen
21 oktober 2019	U371036	Verwijzing naar een oud document (Hijsen) aangepast naar het correcte document (Mobiele kranen).
5 februari 2019	ND37633	Hyperlinks hersteld.
28 januari 2019	Nd09252	Namen vervangen door mannummers i.v.m. privacywetgeving
20 juli 2018	U371036	Link bijlage 8 is aangepast!
15 juni 2016	U371036	Verplichte update van werken op hoogte documenten naar de laatste global eisen elevated work.
28 juli 2015	A.V.	Bijlage 3b verwijderd.
20 juli 2015	NB89340	Toepassingsveld toegevoegd met “en medewerkers van de Dow vestiging in Delfzijl”. EHS2015050027
11 juni 2015	U371036	Update procedure werken op hoogte, In lijn brengen van procedure werken op hoogte aan de eisen vanuit de LCS eisen op gebied van verantwoordelijkheden voor opstellen van valbeschermingsplannen. Vertalingen check gedaan en hierbij kleine tekstuele wijzigingen in procedure en bijbehorende bijlagen. Werken op hoogte TRA vereiste punten die niet meer correct waren aangepast in procedure. Rol voor opstellen van vabeschermingsplan rol is nu zoals de LCS vereist bij de plannern van werken op hoogte en niet meer het TRA proces waarbij de firma deze moest opstellen. EHS2015050001
Mei 2015	U371036	Update van procedure en FAQ aan de eisen vanuit de LCS. Rol planner werken op hoogte voor opstellen valbeschermingsplan als belangrijkste aanpassing

Vervolg op volgende pagina

persinenL3G 06.05.C.07 - Werken op hoogte, Vervolg

Document historie

(vervolg)

13 maart 2015	U783194	Aanpassing header en titel; ODMS nr. toegevoegd. Beleidsdoc. i.p.v. proceduredoc. In toepassingsveld '...alle medewerkers...' toegevoegd. Link bijlage 12 en 13 toegevoegd. EHS2015030002
5 december 2014	U371036	Toevoeging pagina 4: verduidelijking in procedure dat er voor kritisch werken op hoogte altijd een valbeschermingsplan dient te worden gebruikt. Verwijzing naar Fall Hazard assessment Checklijst (bijlage 1) bij algemene eisen ivm verouderde verwijzing op LCS website. EHS2014100034
22 September 2014	U371036	Rol wijziging gedaan van BML naar site responsible care leader goedkeuring naar aanleiding van global rol veranderingen volgens Global MOC. EHS2014070039